



MONTERINGSANVISNING KIILTO FOLIESYSTEM

# Kiilto Kerasafe+ och Kiilto Pro Kerasafe project foliesystem

Kvalitetssäkrat foliebaserat tätskiktssystem för samtliga våtzoner med keramiska ytskikt. ETA-bedömt och uppfyller kraven enligt BBV 26:1.



Monteringsanvisning Kiilto KeraSafe+ och  
Kiilto Pro Kerasafe maj 2026.  
[Ersätter Kiilto KeraSafe+ Foliesystem maj 2024]

# KIILTO KERASAFE+ & KIILTO PRO KERASAFE PROJECT FOLIESYSTEM

Denna monteringsanvisning beskriver en fackmässig installation av Kiilto KeraSafe+ och Kiilto Pro Kerasafe Project foliesystem som i grunden är identiska, med undantag för att tätskiktsfolien skiljer sig åt i färg och i ånggenomgångsmotstånd. Båda systemen innehåller samma komponenter, där tätskikts-tillbehören är gröna.

## INNEHÅLLSFÖRTECKNING

Inledning .....	2
Branschregler .....	3
Våtzoner .....	3
Förutsättningar .....	3
Underlagskrav .....	4
Golvlutning .....	6
Genomföringar i tätskikt .....	7
Försegling tröskel och dörrkarm .....	11
Fönster .....	12
Limguide .....	13
Ingående produkter .....	14
Kompletterande produkter .....	16
Monteringsanvisning vägg .....	17
Monteringsanvisning golv .....	20
Installationer och reparation .....	22
Kvalitetsdokument .....	22
Delreparation .....	23
Artikelnummer .....	24

### INLEDNING

För att uppfylla gällande regler vid renovering eller nybyggnation av våtutrymmen är det viktigt att följa denna monteringsanvisning och använda de kompatibla produkter som ingår i systemet.

Innan arbetet påbörjas rekommenderar vi att du noggrant läser igenom hela monteringsanvisningen samt våra produktblad för att säkerställa att installationen sker på ett korrekt sätt.

Monteringsanvisningen kan, i tillämpliga delar, användas både vid gör-det-själv-arbeten och vid entreprenader som utförs av behöriga entreprenörer anslutna till branschorganisationer. Vid entreprenadarbeten ska dokumentation ske enligt respektive organisations regelverk. Se avsnittet om kvalitetsdokumentation på sidan 22.

### EKONOMI

En korrekt utförd badrumsrenovering kan höja värdet på en bostad – något som bostadsspekulanter är mycket noggranna med. För att känna trygghet vid köp av bostad bör man alltid fråga om våtrumsinstallationerna är utförda enligt Byggkeramikrådets branschregler och Säker Vatteninstallation. Vid försäljning är det lika viktigt att informera fastighetsmäklaren om att våtrumsinstallationerna har följt dessa regelverk. Detta skapar förtroende och kan bidra till ett högre slutpris.

### HEMFÖRSÄKRING

Att renovera ett badrum är ett komplext arbete. För att säkerställa kvalitet och få tillgång till de kvalitetsdokument som försäkringsbolagen kräver bör man alltid anlita en behörig plattsättare.

Om Kiilto monteringsanvisning har följts – vilken är godkänd enligt gällande branschregler – har man de bästa förutsättningarna för att få ersättning från försäkringsbolaget vid en eventuell skada.

Kom ihåg att informera ditt försäkringsbolag när du har byggt ett nytt våtutrymme eller uppgraderat och/eller ändrat ett befintligt våtrum i bostaden.



0809

Kiilto Oy, PO BOX 250,  
33101 Tampere, Finland  
18  
207CPR2021

ETA - 18/0026  
EAD 030436-00-0503

0809

Kiilto Oy, PO BOX 250,  
33101 Tampere, Finland  
24  
212CPR2023

ETA -24/0206  
EAD 030436-00-0503

## BRANSCHREGLER

För att säkerställa säkra våtrummen har Bygggeramikrådet tagit fram **BBV – Branschregler för Våtrum** enligt **BBR (Boverkets Byggregler)** som gäller både vid nyproduktion och renovering.

Reglerna följer gällande BBR och **BBV 26:1** och omfattar funktion och applicering av tätskiktssystem på olika underlag när kakel, klinker, natursten eller mosaik ska utgöra yttskikt på golv och väggar i platsbyggda våtrum i bostäder eller utrymmen med motsvarande vattenbelastning såsom rum med plats för dusch eller badkar.

Tätskiktet ska ha högre ånggenomgångsmotstånd (ÅGM) än **1 000 000 s/m** alternativt ska en fuktsäkerhetsprojektering utföras. Vid yttervägg med plastfolie som ångspärr i skivkonstruktionen eller vid osäkerhet om väggens konstruktion, rekommenderas ett ÅGM på minst **2 500 000 s/m** om inte en fuktsäkerhetsprojektering genomförs. Samtliga krav på underlag, material och deras egenskaper framgår av Bygggeramikrådets branschregler, som kan laddas ned från [www.bkr.se](http://www.bkr.se) eller beställas i tryckt format.

### ÖVRIGA UTRYMMEN

Reglerna tillämpas i tillämpliga delar för keramiska golv i utrymmen där det föreligger risk för utläckande vatten eller vatten spill. Utrymmen i bostäder där regelverket kan tillämpas är exempelvis tvättstuga, WC-rum och utrymmen med vattenvärmare, värmepump, värmepanna eller liknande. Reglerna kan även tillämpas för andra utrymmen om det föreligger risk för att golvet ska utsättas för utläckande vatten eller vatten spill. I övriga utrymmen, med krav på vattentätt golv, ska hela golvet förses med tätskikt och även dras upp på vägg **minst 50 mm**.

**Notera!** Kök i bostäder omfattas inte av krav på tätskikt på golvet.

## VÅTZONER

Våtrummet delas in i våtzoner med olika krav beroende på förväntad vattenbelastning (se figur).

### Plats för bad eller dusch

Omfattar golvet i duschplats eller under badkar samt väggar upp till 2,0 m över golvet bakom badkar eller dusch. När badkar eller duschplats är omgiven av en skärmvägg upp till tak som ska plattsättas, ingår: Gavel i våtzone 1 samt baksida av skärmvägg i våtzone 2.

### Våtzone 1

Väggar från golv till tak vid plats för bad eller dusch och väggytor minst 1 meter utanför dessa samt hela golvytan i våtrummet. I en-metersområdet utanför plats för bad eller dusch ingår även motstående väggytor inklusive gavel.

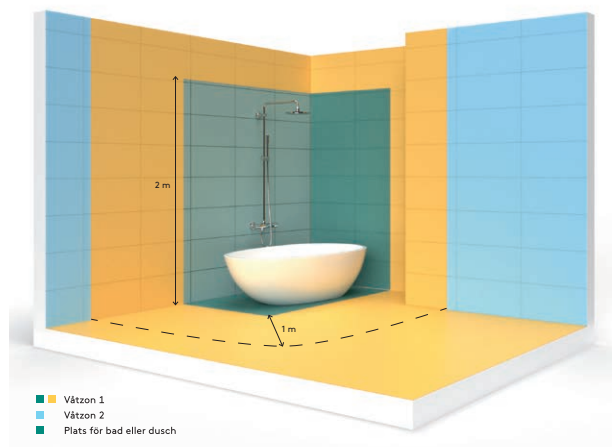
Om del av yttervägg ingår i våtzone 1 ska hela väggen behandlas som våtzone 1.

Motivering: Ytterväggar har störst fuktbelastning på grund av temperaturskillnader, särskilt vintertid.

**Tips:** Ta hänsyn till duschväggarnas mått samt badkarets storlek och placering vid bedömning av våtzonens utbredning. Beställare och entreprenör bör kommunicera detta tydligt.

### Våtzone 2

Övriga väggytor i våtrummet.



Källa: Bygggeramikrådet Illustration: Typoform

## FÖRUTSÄTTNINGAR

### GENERELLT

**Underlag:** Ska vara bärkraftiga, formstabila, böjstiva, torra, rengjorda samt fria från lösa partiklar och sprickor samt. Håligheter och ojämnheter ska spacklas eller slipas. Glipor > 2 mm ska lagas med Kiilto lim och tätningsmassa, **Kiilto Pro Masa** eller **Kiilto Pro XP** innan tätskiktsarbeten påbörjas. Väg- och golvunderlag i våtrum ska vara dokumenterat eller beprövat som lämpligt för tätskikt och plattsättning.

**Grundregel:** Befintliga yttskikt som **sandspackel, kalkputs, asfalt, tapeter, lim, färg, plastmattor** och liknande ska alltid avlägsnas.

**Notera!** Om tätskikt appliceras på befintligt yttskikt ska detta: anges i **Kvalitetsdokumentet** och **avtalas med beställare**.

### KLIMAT

Optimal arbetstemperatur: **+18–25 °C**

Relativ luftfuktighet: **50 % RF**.

Underlag av betong, puts eller spackel får inte överstiga **85 % RF** om inget annat anges.

**Notera!** Angivna torktider i denna monteringsanvisning och produktblad baseras på laborietester vid **+18–20 °C** och **50 % RF**. Torktider påverkas av temperatur och luftfuktighet i både underlag och utrymme.

## UNDERLAGSKRAV

AMA Hus tabell 43.DC/1 för golv och tabell 44.C/1 för vägg tillämpas. Ta i beaktning gällande den keramiska plattans storlek och format. Vid montering av storformatigaplattor (900 cm<sup>2</sup> eller större) på vägg krävs det stramare toleranser än det som anges i AMA Hus. Mer information finns i Byggkeramikrådets Riktlinjer för storformatigaplattor på [www.bkr.se](http://www.bkr.se)

**TABELL 2.** Krav på toleranser underlag **golv** enligt AMA Hus.

AMA Hus tabell 43.DC/1.

Mätlängd	Klass A+	Klass A	Klass B
0,25 m	± 1,0 mm	± 1,2 mm	± 1,2 mm
1 m	± 1,5 mm	± 2,0 mm	± 3,0 mm
2 m	± 2,0 mm	± 3,0 mm	± 5,0 mm

**TABELL 3.** Krav på toleranser underlag **vägg** enligt AMA Hus.

AMA Hus tabell 44.C/1.

	Mätlängd	Tolerans
Buktighet	0,25 m	± 2 mm
	2 m	± 5 mm
Lutning*	H (mätlängd) mm	H/600, lägst ± 5 mm, högst ± 20 mm

\* Lutning innebär att 5 mm från lodlinjen gäller för alla väggar upp till höjden 3,0 meter (3000/600=5). Högre väggars tolerans beräknas enligt formeln H/600 enligt tabell ovan, dock max ±20 mm.

Källa: Byggkeramikrådet

### VÄGG

Skivkonstruktion på vägg i våtrum ska:

- Vara formstabil.
- Vara lämpad som underlag för tätskikt.
- Vara lämpad som underlag för keramik.
- Ha tillräcklig böjstyvheter.
- Vara torrt och rengjort.

**Viktigt!** Skivor ska monteras enligt skivtillverkarens anvisning eller projektör.

**Tips!** En bakomvarande träbaserad skiva ökar böjstyvheter och gör det enklare att montera inredning.

**Notera!** Skruvhål och skivskarvar ska inte spacklas – vid ytskiktsval av t.ex. mosaik rekommenderas avjämning ovanpå tätskiktsfolien med vald **Kiilto fästmassa**. Håligheter och glipor > 2 mm ska lagas med Kiilto lim och tätningsmassa, **Kiilto Pro Masa** eller **Kiilto Pro XPU** innan tätskiktsarbeten påbörjas.

### Våtrumsskivor:

Icke fuktkänsliga skivor för väggar i våtrum definieras både som sugande och icke sugande underlag.

- Icke sugande underlag ska cementbaserat lim användas.
- Sugande underlag är lämpligt för samtliga lim

Våtrumsskivor med egenskaper som försäkrar att det är kompatibel med tätskikt finns listad på [www.bkr.se](http://www.bkr.se)

### Kartongklädd gipsskiva:

Kartongklädda gipsskivor kan användas på väggar i hela våtrummet och uppfyller kraven i BBV.

Kiilto's utförda tester på kartongklädda gipsskivor på vägg i våtutrymmen visar kompatibilitet och lämplighet med tätskikt och plattsättning. Skivmaterial ska vara av typ A (standard).

### Massivvägg i våtrum:

- Håligheter och ojämnheter spacklas med ett lämpligt Kiilto spackel avsett för ändamålet.
- Vara torrt och rengjort.

### Betong:

Betongen ska ha härdat minst 3 månader under normala temperatur- och fukt förhållanden för inomhusmiljö. Ojämnheter avjämnas med **Kiilto cementbaserat väggspackel**.

### Lättbetong:

Väggytor av lättbetong (gasbetong eller lättballastbetong) avjämnas med **Kiilto cementbaserat väggspackel**.

### Puts:

Väggytor av putsbruk kan vara kalkcementputs eller cementputs, avjämnas med **Kiilto cementbaserat väggspackel**.

**Notera!** Kalkputs är inte lämpligt underlag för tätskikt.

## GOLV

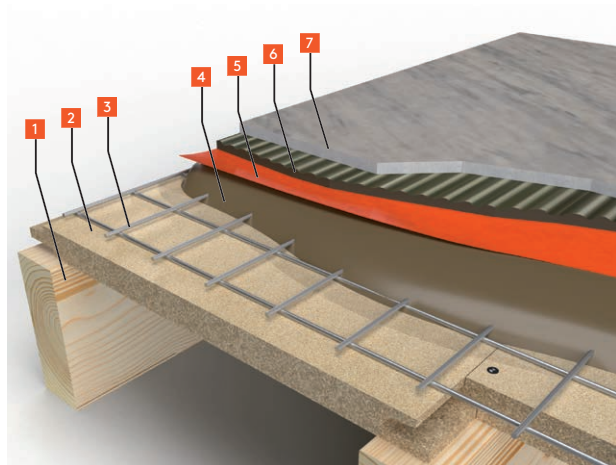
### Underlaget ska vara:

- Bärkraftigt, formstabil, torrt och rengjort.
- Håligheter och ojämnheter täcks med lämplig Kiilto avjämningsmassa avsett för ändamålet.
- Betongunderlag ska slipas innan tätskiktsarbetet påbörjas.

### Skivkonstruktion:

Träbjälklag ska förstärkas för att uppnå rätt böjstyvhet för keramisk beläggning. Golvs böjstyvhet ska minst motsvara: **22 mm golvspånskiva** upplagd på stöd med centrumavstånd **300–600 mm**.

- Kiilto arbetsinstruktion för golvavjämning kan laddas ned.



Källa: Byggkeramikrådet Illustration: Typoform

### Exempel på golvkonstruktion (GF3)

1. Golvregel med cc-avstånd 300 – 600 mm
2. Golvspånskiva limmad och skruvad
3. Glasfibernet eller punktsvetsat stålnät
4. Primer
5. Avjämningsmassa minst 12 mm
6. Tätskikt
7. Fästmassa
8. Klinker

## MASSIV KONSTRUKTION MOT MARK

Källare utan tillskjutande markfukt. Vid en isolerad och dränerad källare ska tätskikt utföras enligt branschreglerna på alla ytor i våtrummet.

**Källare med tillskjutande markfukt.** Krav på tätskikt för golv och yttervägg är undantaget där risk för tillskjutande fukt föreligger. Se separat monteringsanvisning för diffusionsöppet tätskikt **Kiilto Keramix A+X**, som kan laddas ned.



Källa: Byggkeramikrådet Illustration: Typoform

## GOLVLUTNING

Golvlutning mot golvavlopp ska utföras både i underlaget för tätskikt och i ytskiktet. Bakfall får inte förekomma i någon del av utrymmet.

### Krav på lutning:

#### Vid golvbrunn under badkar eller i dusch:

1:35-1:150 (7–30 mm/m) se grönfärgat fält i figur.

#### Område som normalt inte beträdas

(t.ex. mellan golvbrunn och närmaste vägg):

Max 1:25 (40 mm/m) se orangefärgat fält i figur.

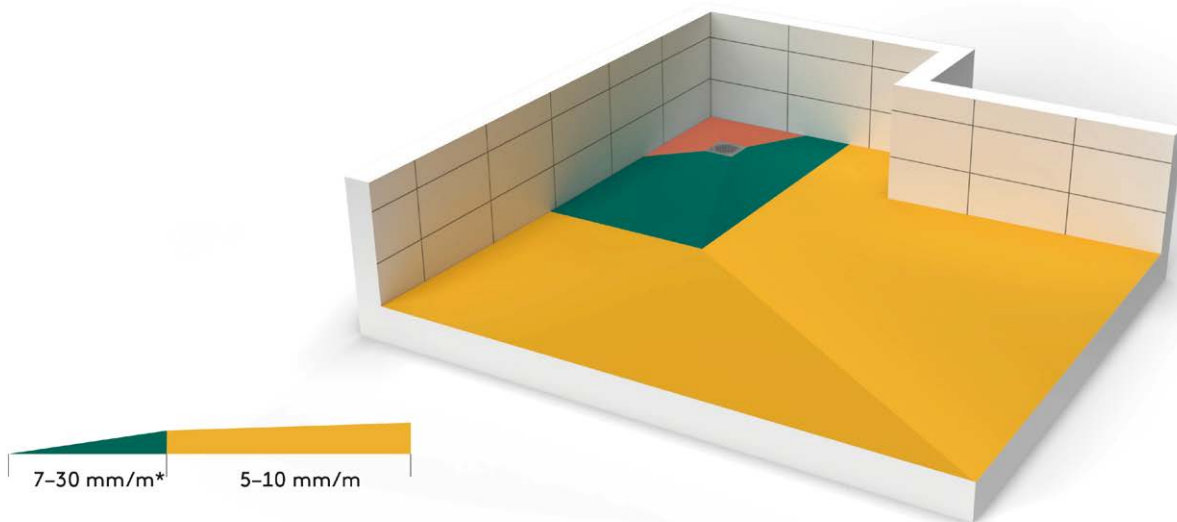
### Övriga golvtyper som kan utsättas för vattenbegjutning eller spill:

1:100–1:200 (5–10 mm/m) se gul-färgat fält i figur.

Monteringsyta för WC, bidé eller liknande:

Minst 300 x 400 mm, lutning får inte överstiga 1:100 (10 mm/m).

Samtliga lutningsangivelser mäts i riktning mot golvbrunnen. Alternativ golvlutning vid fasta installationer, storformatiga plattor, tillgänglighetsanpassning, fler än en brunn eller liknande ska avtalas innan det utförs. Överenskommelse om alternativ golvlutning ska alltid dokumenteras i Kvalitetsdokument, Bilaga A till BBV.



\* Rekommenderad golvlutning i plats för bad eller dusch är 15 mm/m.

## GOLVVÄRMESYSTEM

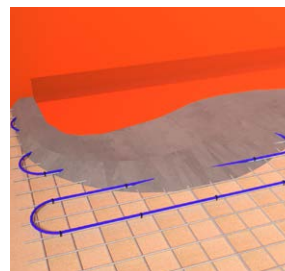
Golvvärmesystem ska alltid installeras under tätskiktet. Golvvärmeslingan avjämnas med Kiilto avjämningsmassa.

### Minsta avjämningsstjocklek ovan:

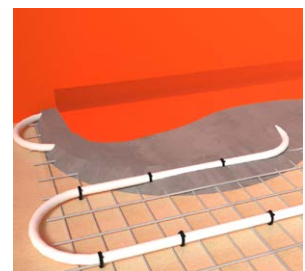
Enligt golvvärmesystemets anvisning.

**Notera!** Keramiska plattor för golv med golvvärme ska ha vattenabsorption  $E < 6\%$ .

**Drift av golvvärme:** Stäng av golvvärmesystemet två dagar före arbetet. Starta golvvärmesystemet stegvis 28 dygn efter färdig installation.



Elektrisk golvvärme



Vattenburen golvvärme

# GENOMFÖRINGAR I TÄTSKIKT

## GOLVBRUNN

Golvbrunn med eventuell tillhörande förhöjningsring ska vara typgodkänd enligt aktuell standard.

**Viktigt!** Golvbrunnar tillverkade före 1990 ska alltid bytas. Det finns olika typer av brunnsflänsar för golvbrunnar och väggnära golvbrunnar, exempelvis:

- Rostfri fläns
- Skruvad klämring
- Automatisk klämring
- Prefabricerade manschetter

## Montering

Golvbrunnen ska monteras enligt golvbrunnstillverkarens anvisningar, så att inga rörelser uppstår mellan avlopp, underlag, tätskikt och golvbeläggning. Golvbrunnen ska vara monterad vågrätt (tolerans:  $\pm 2$  mm, mätt från golvbrunnscentrum till ytterkant fläns). Flänsen ska ligga i nivå med spackelytan för att möjliggöra tät anslutning utan nivåskillnad.

**Viktigt!** Golvbrunnstillverkarens specialverktyg för håltagning i brunnsmanschett och folie ska användas.

## Viktiga detaljer

- Klinkerram ska vara bruksundergjuten för att ge stöd.
- Bruket ska vara avjämnat och slätt.
- Synlig klämring ska vara fri från bruk.

## VÄGGNÄRA GOLVBRUNN

Får placeras vid vägg om den är provad och godkänd enligt branschstandard för VVS-produkter.

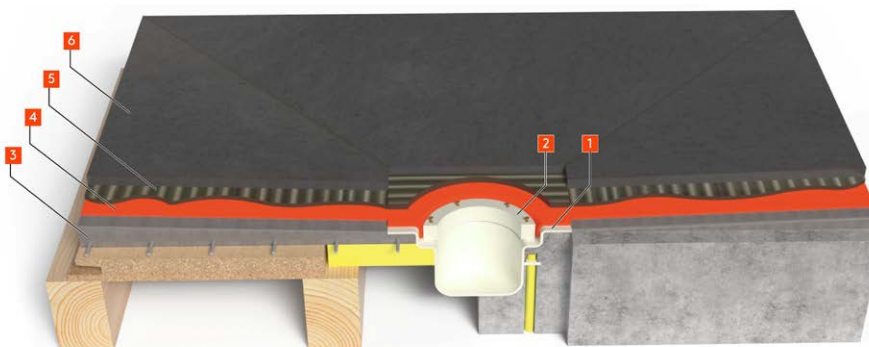
## Monteringsanvisningar

Denna anvisning visar anslutning till golvbrunn av fabrikat Purus (se sidor 20–21). Aktuella anvisningar finns hos respektive golvbrunnstillverkare. Kiilto tillhandahåller exempel och egna anvisningar som vägledning – se QR-kod.

För information om vilka VVS-produkter som är godkända i kombination med Kiiltos tätskiktssystem, se "Godkända kombinationer" på [bkr.se](http://bkr.se).



- Golvbrunn
1. Fläns
  2. Klämring
  3. Avjämningsmassa
  4. Tätskikt
  5. Fästmassa
  6. Klinker



## RÖR GENOMFÖRINGAR VÄGG

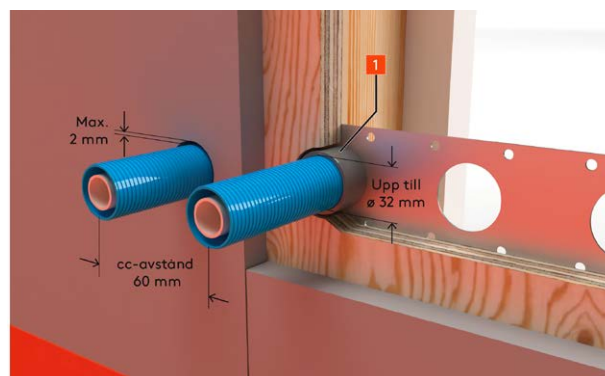
### Tappvattenrör, värmerör och avloppsrör.

Genom vägg vid plats för bad eller dusch får inga andra vattengenomföringar än tappvatten direkt till blandare finnas.

Rör ska vara fixerade vid genomföringar. Maximalt tillåtet hållrum mellan rör och underlag (intelligande skiva/spackel m.m.) är 2 mm, större hål ska ilagas med **Kiilto Pro Masa, Kiilto Pro XPU eller Kiilto Pro Acryl**.

Avstånd mellan rör och golvs/väggens tätskikt ska vara minst 60 mm. Centrumavstånd mellan rör med diameter 32 mm eller mindre ska vara 60 mm. Vid diameter större än 32 mm ska rören ha avstånd 60 mm eller större mellan rör, se figur.

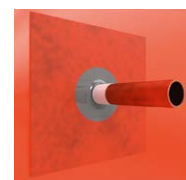
Rörets diameter i sammanhanget är mätt på ytan som tätning ska utföras på. Kontrollera med tillverkaren av rörsystemet.



Exempel på fixerad rörgenomföring med rör-i-rör-system



Försegling mot rör-i-rör sker mot skyddsroret.



För rör utan skydds rör sker förseglingen direkt på rörets plasthölje.



Vid användning av väggdosa sker tätningen direkt mot dosan.

## ÖVRIGA GENOMFÖRINGAR I VÄGG

Prefabricerad konstruktion, till exempel fördelarskåp, ram för servicelucka, inbyggnadsbox för blandare, prefabricerad tätskiktskonstruktion för WC med inbyggd spolcistern eller andra produkter som ska anslutas mot tätskikt ska vara provade och godkända enligt branschstandard.

Anslutningar mot kopplings-/fördelarskåp, **box för inbyggda blandare och inbyggnadsblandare**. För anslutning mot kopplings-/fördelarskåp, inbyggnadsblandare och liknande finns monterings-anvisningar förseglingar som är kompatibla med aktuell detalj.



Inbyggnads-blandare.

## ANSLUTNING MOT INBYGGNADSPRODUKT

kopplings-/fördelarskåp, box för inbyggda blandare och inbyggnadsblandare

1. Cistern innanför tätskikt infälld i vägg



Källa: Byggkeramikrådet Illustration: Typoform

Det inre utrymmet kläs med tätskikt från tätskiktsystemet. Botten utförs med en slitsbotten med fall och utlopp för att upptäcka läckage från cisternen. Utloppet för läckageindikering bör placeras minst 60 mm upp, och invändig diameter på utloppet minst 20 mm, enligt Säker Vattens branschregler.

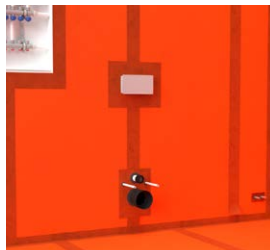
3. Cistern innanför tätskikt med nisch



Källa: Byggkeramikrådet Illustration: Typoform

Fördelen med denna lösning är färre genomföringar i tätskiktet och att lösningen kan byggas efter allt tätskiktsarbete är utfört. Lösningen kan också utföras i ett redan existerande badrum. Golvet ska vara klätt med keramik för denna lösning och väggen innanför inbyggnaden rekommenderas också vara klädd med keramik. Läckageindikering i golv-vägg vinkel bör vara tillräckligt stort för att ytspänningen inte ska stoppa vattnet, 5 mm är en lämplig höjd.

2. Cistern utanför tätskikt infälld i vägg



4. Cistern utanför tätskikt med nisch



Fördelen med denna lösning är att du underlättar tätningsarbetet genom att produkten i sig är tät. Observera att det endast är en speciell typ av inbyggnadstolett som kan användas för detta alternativ.

## FÖRSEGLING MOT EL-PRODUKT

El i våtrum som inte är apparatdosa, ska utföras med fixerad genomföring med minsta diameter 16 mm eller med annan av elleverantör anvisad produkt. Infälld apparatdosa vid dörren i våtzone 2 behöver inte tätas. Största tillåtna mellanrum mellan installationsrör eller annan genomföringsdetalj och väggskivan eller motsvarande är 2 mm.

Plats för bad eller dusch Genom vägg vid plats för bad eller dusch får endast nödvändig genomföring

finnas. Genomföringar ska utföras med fixerad rörböj VPS eller motsvarande. Flexslang är ej tillåten i plats för bad eller dusch. Placering, mått och avstånd för el-genomföringar ska följa **svensk elstandard**.

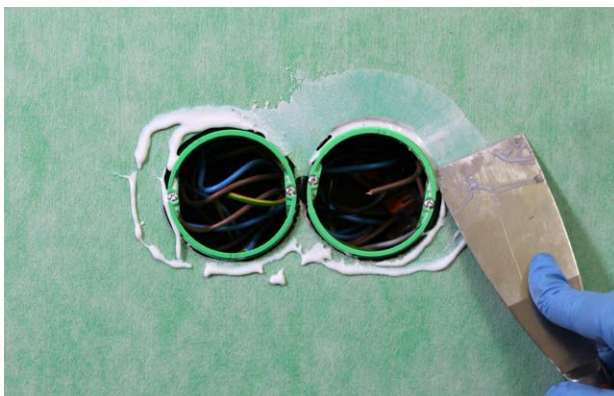
- El-genomföringar med rör eller slang ska fixeras.
- Vid el-genomföringar med infälld apparatdosa i våtrum: Använd **förhöjningsring** eller **teleskopdosa**. Dosan ska sticka ut tillräckligt för att kunna ansluta **Kiilto kragmanschett**.
- Säkerställ att det finns tillräckligt utrymme på väggen för att montera kragmanschetten i sin helhet.



### DUBBEL- ELLER TRIPPELDOSA

Vid genomföringar vid dörr i våtzon 1 med dubbel- eller trippeldosa (t.ex. för strömbrytare eller termostat) ska tätning utföras enligt följande:

1. Montera tätskiktsfolie Kiilto KeraSafe+ eller Kiilto Pro KeraSafe Project enligt anvisning. Skär tätskiktsfolien runt dosorna med maximalt 1–2 mm glipa.
2. Applicera Kiilto KeraSeal tätningslim ovanpå tätskiktsfolien ca 30 mm runt dosorna enligt bilden.
3. Applicera lim och tätningsmassa **Kiilto Pro Masa** eller **Kiilto Pro XPU**. Läg en sträng på > 3 mm runt dosorna. Säkerställ täthet genom att pressa mjukfogen mot dosorna med en fogpinne.



### BYGGPRODUKT

Byggprodukter – till exempel inspektionsluckor samt el- och ventilationsgenomföringar ska tätas enligt Kiilto anvisning. Ventilationsgenomföringar ska inte finnas i plats för dusch eller bad, men kan placeras högre än två meter över golv i våtzon 1 och 2.

Byggprodukter – till exempel inspektionsluckor samt el- och ventilationsgenomföringar ska tätas enligt anvisning.

Vid försegling av byggprodukter, exempelvis inspektionsluckor:

- Försegla endast mot inspektionsluckans ram, utan invik.
- Tvätta metallramen med T-röd.
- Applicera Kiilto KeraSeal tätningslim på ramen, vänta cirka 15 minuter.
- Montera sedan: Kiilto KeraSafe+, Kiilto Pro KeraSafe Project tätskiktsfolie, eller Kiilto KeraSafe Skarvrensa.
- Alternativt kan Kiilto Butylband användas.

Vid försegling av exempelvis ventilationsrör:

- Applicera en tillräckligt tjock sträng med lim och tätningsmassa (Kiilto Pro Masa eller Kiilto Pro XPU) runt röret.
- Pressa mjukfogen mot röret med en fogpinne så det bildar en säker tätning.



ventilationsrör

## RÖR GENOMFÖRINGAR GOLV

Genom våtrumsgolv får inga andra rörgenomföringar finnas än för avlopp och golvbrunn. Avstånd mellan avloppsrör och väggens tätskikt ska vara minst 60 mm. Avloppsrör får inte finnas i plats för bad eller dusch. Avståndet mellan underlag för golvets tätskikt och avloppsrörets överkant ska inte vara mindre än 40 mm vid montering av tätskiktet. Avloppsrör eller anslutningsstos för WC-stol ska ha slät och rep fri yta.

Rör ska vara fixerade vid genomföringar. Maximalt tillåtet hålrum mellan rör och underlag (intelligande skiva/spackel m.m.) är 2 mm, håligheter och glipor > 2 mm ska lagas med Kiilto lim och tätningssmassa, **Kiilto Pro Masa**, **Kiilto Pro XPU** eller **Kiilto Pro Acryl** innan tätskiktsarbeten påbörjas.

Undantag från ovanstående kan göras i bad- eller duschrum med vattenvärmare, värmepump eller vattenmätare. Här kan rörgenomföringar i golv för sådana apparater utföras med rörgenomföringshylsa. Rörgenomföringshylsa får inte placeras i plats för bad eller dusch.



1. Genomföringar till el ska utföras med rörgenomföring med minsta diameter 16 mm.
2. Rör med diameter större än 32 mm ska ha ett avstånd på minst 60 mm mellan kanterna.
3. Rör med diameter mindre eller lika med 32 mm ska ha ett cc-avstånd på 60 mm.
4. Avloppsrör och rörgenomföringar i golv.

**TABELL 4.** Rörgenomföringar i golv

Tabellen nedan redogör för vilka typer av genomföringar som är godkända att bryta golvets tätskikt beroende på typ av rör och utrymme.

		Våtrum			Övriga utrymmen	
		I plats för bad eller dusch	Med vattenvärmare, värmepump eller vattenmätare	Utan vattenvärmare, värmepump eller vattenmätare	Tvättstuga, utrymmen med vattenvärmare, värmepump, vattenmätare	I WC-rum
Avlopp	Golvbrunn	✓	✓	✓	✓	✓
	Avloppsvatten	✗	✓	✓	✓	✓
Rör till vattenvärmare, värmepump eller vattenmätare	med rörgenomföringshylsa	✗	✓	ej tillämbart	✓	ej tillämbart
	utan rörgenomföringshylsa	✗	✗	ej tillämbart	✗	ej tillämbart
Tappvatten- och/eller värmerör	med eller utan rörgenomföringshylsa	✗	✗	✗	✗	✓

# FÖRSEGLING TRÖSKEL OCH DÖRRKARM

Dörrkarm eller dess salning samt tröskel/blindtröskel ska vara i liv med underlaget för tätskikt, se figur. Om dörr eller fönster är placerad i våtzon 1 ska tätskikt dras ut på karm eller dess salning för att på så sätt skydda väggsnivåns kant.



## TRÖSKEL I LIV MED VÄGG

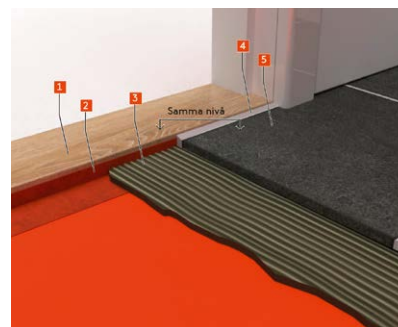
Försegling ska utföras kontinuerligt mellan tröskel, karm och vägg.

**Notera!** I våtzon 2 krävs inte försegling på karm.



## DJUP INNERVÄGG

Exempel för groventré med ytterdörr eller våtrum med djup innervägg, där avståndet mellan vägg och tröskel överstiger **50 mm**. Lösningen bör dokumenteras i kvalitetsdokumentets övriga upplysningar.



## UPPVIK MOT TRÖSKEL

1. Tröskel
2. Uppvik (Försegling)
3. Fästmassa
4. Mjukfog
5. Klinker

## FÖRSEGLING KARM

Vid dörrar placerade i våtzon 1 Förseglas karm med att Kiilto KeraSafe tätskiktsfolie släpps ut på karm enligt bild. Alternativt montera självhäftande Kiilto Pro Corner Tape som överlappas med tätskiktsfolien.

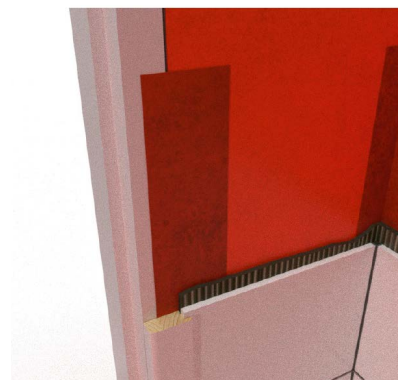
### Dold tätning karm:

1. Applicera tätningslim Kiilto KeraSeal ovanpå tätskiktsfolien med en stålspackel.
2. Applicera en tillräckligt tjock sträng Kiilto Pro Masa eller Kiilto Pro XPU ovanpå tätskiktsfolien från överkanten av dörröppningen ned till tröskel/blindtröskel.
3. Applicera lämplig för ändamålet Kiilto fästmassa med ca 5-10 mm avstånd mot den färska limsträngen.
4. Montera och tryck fast keramikplattan så att limsträngen tätar mot plattans baksida.

### Dold tätning/ Tröskellöst:

1. Applicera tätningslim Kiilto KeraSeal ovanpå tätskiktsfolien med en stålspackel.
2. Applicera en tillräckligt tjock sträng Kiilto Pro Masa eller Kiilto Pro XPU ovanpå golvet tätskiktsfolie i dörröppningen och ca 50 mm upp på väggen.
3. Applicera lämplig för ändamålet Kiilto fästmassa med ca 5-10 mm avstånd mot den färska limsträngen.
4. Montera och tryck fast keramikplattan så att limsträngen tätar mot plattans baksida.

**Notera!** Dessa lösningar ska dokumenteras i kvalitetsdokumentet som kompletterande dokumentation. Dokumentationen ska bestå av en skriftlig beskrivning och kompletteras med bifogad bild.



# MONTERINGSANVISNING FÖNSTER



## FÖNSTERSMYG

Mät 5 cm från ytterhörnet och markera ett streck runt fönstersmygen.

**Viktigt!** För korrekt tätning ska **Kiilto Pro Corner Tape** monteras innan du monterar tätskiktsfolien.



## FÖNSTERSMYG

Placera den självklitrande Kiilto Pro Corner Tape utefter det markerade sträcket.

Pressa fast ordentligt mot underlaget och runt hörnet.

**Tips!** Du kan även välja att montera Kiilto Pro Corner Tape mot fönsterkarmen för ökad säkerhet.



## FÖNSTERSMYG

Applicera tätningslim\*\* i hörnen. Installera **Kerasafe ytterhörn** med utsidan inåt direkt i det våta limmet. för att säkerställa full täckning och tätning. (bilden visar **Kiilto KeraSeal**)



## FÖNSTERSMYG

Skydda fönsterkarmen genom att applicera skyddstejp (svart på bilden).

Applicera tätningslim\*\* i fönster-nischen och fördela jämnt.

**Montera den tillskurna tätskiktsfolien:** Uppvik på fönsterkarmen ska vara högre än keramikens tjocklek. Uppvik på väggen i nischen: minst 50 mm. Placera folien direkt i det våta limmet. Tryck fast folien ordentligt så att den fäster jämnt.

**När keramiken är monterad:** skär bort utstickande tätskiktsfolie.

**Avsluta med mjukfogning** för tätning.



## FÖNSTERSMYG

Applicera rikligt med tätningslim\*\* över Kiilto Pro Kerasafe Corner tape inom markerat område. Skär ut för fönsternischen enligt illustrationen.

Tryck ordentligt och säkerställ 100 % vidhäftning.



## FÖNSTERSMYG

Utskuret tätat och klart.

\* Monteringslim: Kiilto Pro KeraSafe Foil Attach, Kiilto Pro KeraSafe Speed, Kiilto M1000 ECO eller Kiilto K2

\*\* Tätningslim: Kiilto KeraSeal, Kiilto Pro KeraSafe Foil Attach eller Kiilto Pro KeraSafe Speed

# LIMGUIDE

Kiilto KeraSafe+ och Kiilto Pro KeraSafe Project Foliessystem är flexibla tätskiktssystem som erbjuder sex olika limalternativ, vilka kan kombineras utifrån behov och förutsättningar. Det är godkänt att använda olika monteringslim i samma våtrum.

För montering av tätskiktsfolien Kiilto KeraSafe+ och Kiilto Pro KeraSafe Project kan fem limtyper användas. Vid överlapp och montering av tätskiktstillbehör kan fyra av dessa limtyper användas.

	<b>Kiilto Pro KeraSafe Foil Attach</b>	<b>Kiilto Pro KeraSafe Speed</b>	<b>Kiilto M1000 ECO</b>	<b>Kiilto K2</b>	<b>Kiilto KeraSeal</b>
För montering av Kiilto Kera Safe+ och Project tätskiktsfolie	Ja	Ja	Ja	Ja	Ja
För montering av överlapp och tätskiktstillbehör	Ja	Ja	Nej	Nej	Ja
Primning av underlaget	Ja	Ja	Nej	Ja	Nej
Max fuktighet i underlaget	RF 90%	RF 90%	RF 85%	RF 90%	N/A
Appliceringstemperatur	+10°C – +25°C	+10°C – +25°C	+18°C – +25°C	+15°C – +25°C	+10°C – +25°C
Brukstid (portlife)	Ca 2 timmar	Ca 60 minuter	N/A	N/A	N/A
Åtgång	0,6-0,8 kg/m <sup>2</sup>	0,6-0,8 kg/m <sup>2</sup>	0,25 liter/m <sup>2</sup>	0,4 kg/m <sup>2</sup>	ca 30 lpm/ 0,75 l
Plattsättningsbart efter	Vägg: 4 tim Golv: 6 tim	Vägg: 1 tim Golv: 2 tim	12 tim	12 tim	12 tim

## VIKTIGT ATT VETA

- Det är godkänt att kombinera olika monteringslim i samma våtrum.
- Överlapp och tätskiktstillbehör ska alltid limmas med **Kiilto KeraSeal**, eller tvåkomponentslim: **Kiilto Pro Foil Attach** eller **Kiilto Pro KeraSafe Speed**
- Kiilto KeraSeal är fukthärdande lim.

Det är godkänt att applicera ett skikt av: Kiilto Pro Foil Attach, Kiilto Pro KeraSafe Speed eller Kiilto K2 ovanpå monterad Kiilto tätskiktsfolie. **OBS!** Detta är inget krav.

## HAR DU FRÅGOR

Vår kundservice har öppet alla helgfria vardagar kl 08:00 - 17:00  
Telefon +46 (0)20 44 22 00

**Konsument:** mejla din fråga till [info.se@kiilto.com](mailto:info.se@kiilto.com)

**Proffs:** kontakta din säljare eller mejla din fråga till [forsaljning.se@kiilto.com](mailto:forsaljning.se@kiilto.com)

[www.kiilto.se](http://www.kiilto.se)

# INGÅENDE PRODUKTER

## MONTERINGSLIM



### KIILTO M1000 ECO

Vattenbaserat akryldispersionslim.

Kiilto M1000 ECO är ett färdigblandat lim som ger stark vidhäftning mot absorberande underlag. Fungerar utmärkt som häftlim när man vill skapa skarpa och hållbara detaljer, exempelvis ytterhörn.

Underlaget ska inte primas.

#### Fördelar:

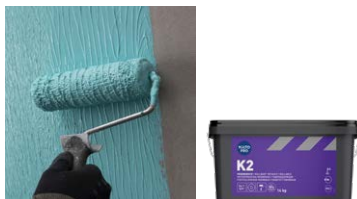
- Färdigblandat och enkelt att använda – ingen blandning eller aktivering krävs.
- Mycket god initial klubbighet – idealiskt för montering av ytterhörn. Applicera limmet, låt det bli klubbigt och forma därefter hörnet för ett precist och rent resultat.
- Låg åtgång.
- Plattsättningsbart efter ca 12 timmar.

#### Begränsningar / Viktigt att känna till:

- Fungerar inte på primade, täta eller andra icke-absorberande underlag.
- Får inte användas för överlappningar, tillbehör (manschetter, hörn, genomföringar m.m.) eller ovanpå folien.
- Maximal fukthalt i underlaget: 85 % RF.

Åtgång: ca 4 m<sup>2</sup>/l.

Förpackningar: 1 l, 3 l, 10 l



### KIILTO K2

Vattentätt en-komponentslim.

Kiilto K2 används som monteringslim i foliesystem och ska alltid appliceras på primat underlag för att ge optimal arbets- och monterings tid.

#### Fördelar:

- Färdigblandat och enkelt att använda – ingen blandning eller aktivering krävs.
- Kan appliceras direkt ovanpå folien.
- Plattsättningsbart efter ca 12 timmar.

#### Begränsningar / Viktigt att känna till:

- Fungerar inte på täta eller andra icke absorberande underlag.
- Får inte användas för överlappningar eller tätskiktstillbehör (t.ex. manschetter, hörn, genomföringar).
- Maximal tillåten fukthalt i underlaget: 90 % RF.

Åtgång: ca 0,4 kg/m<sup>2</sup>.

Förpackningar: 1,3 kg, 7 kg och 14 kg

## TÄTNINGSLIM



### KIILTO KERASEAL

SMP baserat monterings- och tätningslim.

Kiilto KeraSeal används i KeraSafe systemet för tätning och montering av kritiska detaljer såsom manschetter, inner- och ytterhörn, överlappningar, golvbrunnar och boxar. Produkten är färdigblandad och redo att användas direkt ur förpackningen.

#### Fördelar:

- Färdigblandat och enkelt att applicera.
- Optimerat för KeraSafe systemet – säkrar alla viktiga detaljer som manschetter, hörn, överlapp, golvbrunnar och boxar.
- Flexibel SMP teknologi som ger god vidhäftning och säker tätning.
- Plattsättningsbart efter ca 12 timmar.

#### Begränsningar / Viktigt att känna till:

- Härdningen är fuktberoende. På täta och icke absorberande underlag samt vid större limytor (t.ex. brunnsmanschetter och golvbrunnar) rekommenderas att man sprayar en tunn hinna vatten för att påskynda och säkerställa full härdning.
- Maximal fukthalt i underlaget: 90 % RF.
- Följ gällande systemanvisningar och säkerhetsdokument.

Åtgång ca 30 lpm/0,75 l.

## TÄTSKIKTSFOLIE OCH TÄTSKIKTSTILLBEHÖR



**Kiilto KeraSafe+ Tätskiktsfolie** Vatten- och ångtät tätskiktsfolie för golv och väggar. Ånggenomgångsmotstånd: 2 620 000 s/m. Förp. 1x2,6 m, 1x30 m, 1x10 m, 0.66x30 m, 2x50 m, 1x200 m

**Kiilto Pro KeraSafe Project Tätskiktsfolie** Vatten- och ångtät tätskiktsfolie för golv och väggar. Ånggenomgångsmotstånd: 1 600 000 s/m. Förp. 1x30 m, 1x200 m

**KeraSafe Inner- och ytterhörn** Formad och elastisk hörnförstärkning. Mått: 120x90 mm

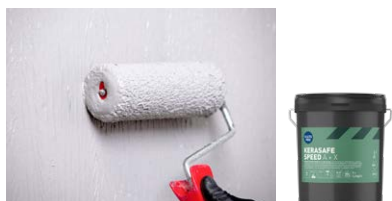
**Kiilto Pro Corner Tape** Självklitrande tätskiktsremsa för smidig tätning av skarvar och ytterhörn i Kiilto KeraSafe tätskiktssystem. Mått: 10 cm x 20 m

**Kiilto KeraSafe Skarvremsa** Används för skivskarvar, golv- och väggvinklar samt som skarv på Kiilto KeraSafe+ Tätskiktsfolie. Mått: 10 cm x 20 m

**Kerabrunnsmanschett** Självhäftande butylmanschett för tätning av golv- och vägnära brunnar. Mått: 370 mm x 370 mm samt 25x150 cm

**Kiilto KeraSafe Kragmanschett** Elastiska kragmanschett för tätning av rörgenomföringar. Mått: 10-16, 18-34, 34-55, 55-75, 100-140 mm. Duo cc40 18-34, Duo cc60 18-34 samt Trio cc40 18-34

## MONTERING OCH TÄTNINGSLIM



### KIILTO PRO KERASAFE SPEED A+X

Snabbhärdande tvåkomponentslim.

Kiilto Pro KeraSafe Speed A+X är ett snabbt och säkert monteringslim för överlappningar, tillbehör och foliemontage i våtrum. Underlaget ska alltid primas före limning för bästa vidhäftning och korrekt öppentid.

#### Fördelar:

- Kan appliceras även på täta underlag.
- Lämpligt för överlappningar och tätskiktstillbehör (manschetter, hörn, genomföringar m.m.).
- Snabbt platt-sättningsklart: vägg efter ca 1 timme, golv efter ca 2 timmar.

#### Begränsningar / Viktigt att känna till:

- Blandad produkt har en brukstid (potlife) på ca 60 minuter.
- Öppentid: cirka 10–15 minuter på primat underlag och kortare än 10 minuter på oprimat underlag.
- Maximal fukthalt i underlaget: 90 % RF.

Åtgång ca 600 g/m<sup>2</sup>.

Förp: 5+3,3 kg



### KIILTO PRO KERASAFE FOIL ATTACH

Tvåkomponents monterings- och tätningslim.

Avsett för montering av KeraSafe våtrumsfolie samt tätning av överlappningar och tätskiktstillbehör. Limmet ger stark och säker vidhäftning när det appliceras på korrekt förberett underlag. Underlaget ska alltid primas före limning för att säkerställa rätt öppentid och optimal vidhäftning.

#### Fördelar:

- Kan appliceras även på täta underlag.
- Avsett för överlappningar och tätskiktstillbehör (manschetter, hörn, genomföringar m.m.).
- Plattsättningsbart efter ca 4 timmar på vägg och 6 timmar på golv.

#### Begränsningar / Viktigt att känna till:

- Blandad produkt har en brukstid (potlife) på cirka 2 timmar – blanda endast den mängd som används inom tiden.
- Öppentid: ca 10–15 minuter på primat underlag och under 10 minuter på oprimat underlag.
- Maximal fukthalt i underlaget: 90 % RF.
- Följ säkerhetsanvisningar enligt aktuell säkerhetsdatabladsversion.

Åtgång 700 g/m<sup>2</sup>.

Förp: 6,3+4,2 kg

## PRIMER



**Kiilto Pro Keraprim** Vattenbaserad primer som förbättrar vidhäftningen.

Åtgång ca 8 m<sup>2</sup>/l (outspädd). Förp: 1 lit, 3 lit, 10 lit

**Kiilto PrimerOne** Snabbtorkande vattenbaserad primer som förbättrar vidhäftningen.

Åtgång ca 8 m<sup>2</sup>/l (outspädd). Förp: 1 lit, 3 lit, 10 lit

## FÄSTMASSOR



**Kiilto Highflex S2 DF** Cementbaserad, dammreducerad, vit fästmassa med lättfiller och god deformations-upptagningsförmåga. Åtg: 0,8–1,1 kg/m<sup>2</sup>. Förp: 2,5 kg, 10 kg

**Kiilto Superfix DF** Cementbaserad, dammreducerad, tixotrop och flexibel lättviktsfästmassa. Utmärkt för stora väggplattor. Lång öppentid. Åtgång 1,5–2,2 kg/m<sup>2</sup>.

Förp: 4 kg, 15 kg

**Kiilto Pro Lightfix** Cementbaserad, dryg, tixotrop fästmassa för keramiska plattor, särskilt för stora väggplattor. Åtgång 1,5–2,2 kg/m<sup>2</sup>. Förp: 15 kg

**Kiilto Flexfix** Cementbaserad, universal, tixotrop, flexibel och cementbaserad fästmassa. Lång öppentid. Åtgång 2–3 kg/m<sup>2</sup>. Förp: 5 kg, 20 kg

**Kiilto Kerapid DF** Cementbaserad snabbhärdande fästmassa.

Fogning efter 2–4 timmar. Åtgång ca 3 kg/m<sup>2</sup> (applicering med normaltandad spackel). Förp: 5 kg, 15 kg

## KOMPLETTERANDE PRODUKTER

### AVJÄMNINGSMASSA OCH TILLBEHÖR



**Kiilto Floor Heat DF** Dammreducerad, fiberarmerad golvvävningsmassa för golv med golvvärme. Kan användas till både el- och vattenburet värmegolv. Lämplig även för övriga avjämningsarbeten. Åtgång 1,7 (kg pulver/m<sup>2</sup>/mm). Förp: 20 kg

**Kiilto Pro Plan Vario** Cementbaserad, självjämnande, pumpbar fiberförstärkt avjämningsmassa, särskilt lämplig för fallläggning. Åtgång 1,8 (kg pulver/m<sup>2</sup>/mm). Förp: 20 kg

**Kiilto Pro Plan Craft** Självutjämnande, självuttorkande, fiberförstärkt, cementbaserad avjämningsmassa som är pumpbar. Plan och fallspackling. Åtgång 1,75 (kg pulver/m<sup>2</sup>/mm). Förp: 20 kg

**Kiilto avstängarlist** För att säkerställa att avjämningsmassa mm ej rinner ned i brunnen samt för övrig avgränsning. Mått: 3 cm x 3 cm x 2m samt 5 cm x 5 cm x 2m

**Kiilto Nivåmarkör** Självhäftande nivåmarkör i plast som är utformad för att märka ut spackel- eller golvvävningsnivå. Graderad upp till 60 mm. Förp: 50 st/frp

**Kiilto Kantband** Självhäftande cellplastband som används vid golvvävningsmassa. Isolerar avjämningskiktet från vertikala konstruktioner. Tjocklek 3 mm, höjd 100 mm, 25 meter.

### VÄGGSPACKEL



**Kiilto TM DF** Cementbaserat, självhårdande, lätt väggspackel för torr- och våtutrymmen. Särskilt lämplig för t.ex. ifyllnad av rörkanaler. Skiktjocklek för ilagning 5–70 mm, vid bredspackling 5–20 mm. Kan tätskiktas efter 24 timmar.

**Kiilto OT** Cementbaserat, fiberförstärkt spackel med goda fyllnadsegenskaper för avjämnning och lagning av väggytor i torr- och våtutrymmen. Skiktjocklek vid ilagning 5–40 mm, vid bredspackling 5–20 mm. För inom- och utomhusbruk.

**Kiilto KL** Cementbaserat, fiberförstärkt väggspackel för massiva väggar, även i våtutrymmen. Lämplig att använda tillsammans med armeringsnät, även på väggar och socklar utomhus. Bredspackling 3–15 mm (lokalt 30 mm). För inom- och utomhusbruk.

**Kiilto SR DF** Cementbaserat snabbspackel för våtrum. Självhårdande, dammreducerat spackel för vägg och tak. Perfekt för avjämnning av betong- och murverk före tätskiktmontering och plattsättning.

### PRIMER



**Kiilto Pro Start Primer** Vattenbaserad vidhäftningsprimer. Avsedd som vidhäftningsprimer före användandet av Kiilto spackel- och avjämningsprodukter. Åtgång: ca 0,10-0,15 liter/m<sup>2</sup>. Förp: 1 lit, 3 lit, 10 lit

**Kiilto Pro Primer 001** Vattenbaserad vidhäftningsprimer. Avsedd som vidhäftningsprimer före användandet av Kiilto spackel- och avjämningsprodukter. Åtgång ca 0,10-0,15 liter/m<sup>2</sup>. Förp: 1 kg, 5 kg, 25 kg

### FOGMASSA



**Kiilto Pro Tile grout** Fogmassa med lång brukstid för fogning av kakel- och klinkerplattor. Finns i 20 färger som matchar färgerna på Kiilto

**Kiilto Pro Floor Tile grout** Snabbhårdande fogmassa för keramiska plattor, natursten och granitkeramik. Utvecklad för professionell användning. Finns i 10 färger. Låg åtgång: 0,5–1,5 kg/m<sup>2</sup>. Förp: 3 kg, 10 kg, 20 kg

### MJUKFOG



**Kiilto Pro Sanitary Silicone** Luktsvag och neutral silikon. Finns i 20 färger och transparent. Kiilto Fogmassa finns i matchande färger. Emissionsklass M1. Åtgång 5 x 5 mm fog, ca 12 lpm/patron. Förp: 310 ml

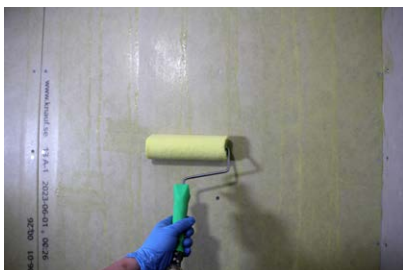
**Kiilto Pro Silicone E** Antimögelbehandlad ättiksbasead silikon för tätning av rörelsefogar. Finns i två vita färger och transparent. Åtgång 5x5 mm fog, ca 12m/tub. Förp: 310 ml.

**Kiilto Pro Masa** Lim- och tätningsmassa. Lösningssmedelsfri och övermålningsbar. Finns i 8 färger. Emissionsklass M1. Åtgång 5x5 mm fog, ca 12m/tub. Förp: 290 ml, (600 ml i vissa färger)

**Kiilto Pro XPU** Lim- och tätningsmassa. Elastiskt tätningslim för användning inom- och utomhus. Perfekt i våta utrymmen. Lösningssmedelsfri. Emissionsklass M1. Åtgång 5x5 mm fog, ca 12m/tub. Förp: 290 ml, 600 ml.

**Kiilto Pro Acryl** Vattenbaserat tätningslim. Övermålningsbar och lämplig för mjukfog vägg-/takvinkel samt tätning av glipor innan tätskikt. Emissionsklass M1. Åtgång 5x5 mm fog, ca 12m/ tub. Förp: 310 ml

# MONTERINGSANVISNING VÄGG



## FÖRBERED UNDERLAGET

Applicera **Kiilto Pro KeraPrimer** eller **Kiilto PrimerOne** på torrt och rengjort underlag.

**OBS!** Om du använder **Kiilto M1000 ECO** ska underlaget **inte primas**.

**Notera!** Om golvbrunnen är vägnära kan startordningen vara annorlunda.



## FÖRBERED MONTERING

**Mät och kapa** Kiilto KeraSafe+ eller Kiilto Pro KeraSafe Project tätskiktsfolie så att våderna **helt överlappar väggvådernas utvik**, vilket ska vara **minst 50 mm ut på golvet** och avslutas så nära taket som möjligt men kan **avslutas max 50 mm från taket**.



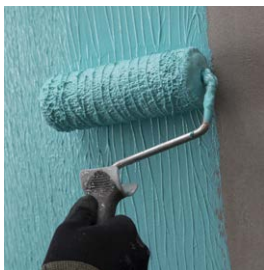
## FÖRBERED MONTERING

Mät 95 cm från innerhörn och gör ett lodstreck.

## APPLICERA MONTERINGSLIM

Börja med att rolla monteringslim\* över hela väggytan som ska kläs med den första våden av Kiilto KeraSafe+ eller Kiilto Pro KeraSafe Project tätskiktsfolie.

Följ åtgång enligt tabellen på sidan 13.



## APPLICERA MONTERINGSLIM

Bild visar **Kiilto K2** som ska spridas rikligt 0,4 liter/m<sup>2</sup>.

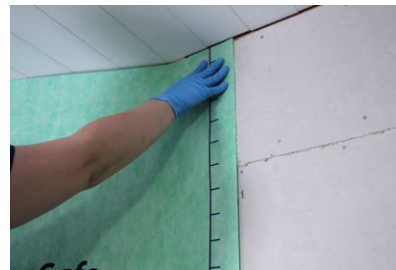


## APPLICERA MONTERINGSLIM

Direkt efter föregående moment: applicera monteringslim\* minst **50 mm ut på golvet** med pensel. (bild visar **Kiilto K2**)

**Tips för proffs:** Redan nu kan du välja att montera inner- och ytterhörn samt kragmanschett för att effektivisera arbetet.

**OBS!** Använd tätningslim\*\* ovanpå inner- och ytterhörn.



## MONTERA TÄTSKIKTSFOLIE

Fäst **Kiilto KeraSafe+** eller **Kiilto Pro KeraSafe Project tätskikts våd** efter lodstrecket direkt i det våta limmet.

Kontrollera att folien **går förbi innerhörnet** och har ett **uppvik på golvet på minst 50 mm**.

\* Monteringslim: Kiilto Pro KeraSafe Foil Attach, Kiilto Pro KeraSafe Speed, Kiilto M1000 ECO eller Kiilto K2

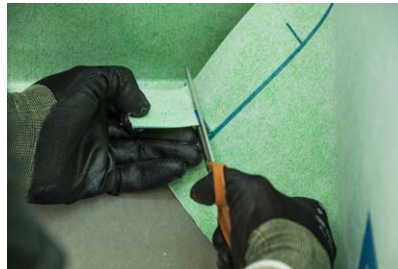
\*\* Tätningslim: Kiilto KeraSeal, Kiilto Pro KeraSafe Foil Attach eller Kiilto Pro KeraSafe Speed



#### MONTERA TÄTSKIKTSFOLIE

Tryck fast Kiilto tätskiktsfolie med en plastspackel.

Arbeta noggrant för att pressa ut all luft och säkerställ 100 % vidhäftning.



#### MONTERA TÄTSKIKTSFOLIE

Klipp eller skär bort materialöverskott i innerhörnet enligt bilden.



#### MONTERA TÄTSKIKTSFOLIE

Tryck fast Kiilto KeraSafe tätskiktsfolie med en plastspackel.

#### MONTERING FÖLJANDE VÅDER TÄTSKIKTSFOLIE

Tänk att tätskiktsfolien ska ha utvik på golvet på minst 50 mm.



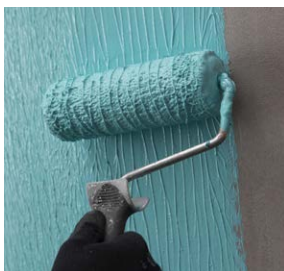
#### APPLICERA TÄTNINGSLIM

Applicera rikligt med tätningslim\*\* inom markerat område 0,6-0,8 liter/m<sup>2</sup>. (bild visar **Kiilto KeraSeal**)



#### APPLICERA TÄTNINGSLIM

sprid ut tätningslim\*\* över skarven inom markerat område med KeraSeal limspridare. (bild visar **Kiilto KeraSeal**)



#### APPLICERA MONTERINGSLIM

Applicera monteringslim\* över hela väggytan som ska kläs med Kiilto KeraSafe tätskiktsfolie (bild visar **Kiilto K2**)



#### MONTERA TÄTSKIKTSFOLIE

Fäst Kiilto KeraSafe tätskiktsfolie efter det printade strecket direkt i det våta limmet. (bild visar **Kiilto Pro KeraSeal**)



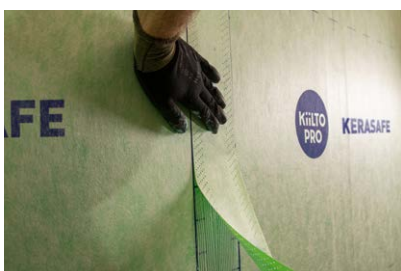
#### MONTERA TÄTSKIKTSFOLIE

Tryck fast Kiilto KeraSafe tätskiktsfolie med en plastspackel.

Arbeta noggrant för att pressa ut all luft och säkerställ 100 % vidhäftning. (Bild visar **Kiilto Kiilto Pro KeraSafe Foil Attach / Kiilto Pro KeraSafe Speed**)

\* Monteringslim: Kiilto Pro KeraSafe Foil Attach, Kiilto Pro KeraSafe Speed, Kiilto M1000 ECO eller Kiilto K2

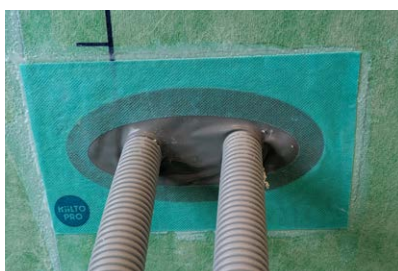
\*\* Tätningslim: Kiilto KeraSeal, Kiilto Pro KeraSafe Foil Attach eller Kiilto Pro KeraSafe Speed



#### \*KANT I KANT\*

Om Kiilto tätskiktsfolie monteras kant i kant: Applicera och sprid ut tätningslim\*\* över skarven inom markerat område.

Montera därefter Kiilto KeraSafe Skarvremsa.



#### MONTERA KRAGMANSCHETT

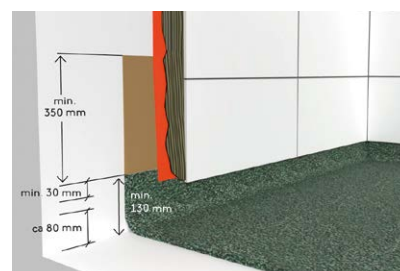
Försegling mot rör-i-rör sker mot skyddsroret.

Applicera och sprid ut **tätninglim\*\*** runt röret.

Montera kragmanschetten:

Placera Kiilto KeraSafe kragmanschetten direkt i det våta limmet.

Tryck ordentligt och säkerställ 100 % vidhäftning.



#### VID PLASTMATTÅ PÅ GOLV

Om golvet tätskikt är en plastmatta med uppvik > 130 mm som sockel:

Rugga ytan på den del av mattan som ska täckas med **Kiilto KeraSafe+** eller **Kiilto Pro KeraSafe Project tätskikt** med slippapper.

Säkerställ att överlappet är minst 30 mm.

Applicera tätningslim **Kiilto KeraSeal** och sprid ut jämnt med **KeraSeal limspridare** på överlappet för korrekt tätning.

Källa bild:

Byggkeramikrådet Illustration: Typoform

#### MONTERA KERAMIK

Montera keramiken enligt instruktionen "Montering av keramik" på sidan 22 med vald Kiilto fästmassa. Kiilto rekommenderar att vänta med det nedersta kakelraden.

Väntetiden innan plattsättning varierar beroende på vilket monteringslim som används. Se tabellen på sidan 13 för förväntade tider.

\* Monteringslim: Kiilto Pro KeraSafe Foil Attach, Kiilto Pro KeraSafe Speed, Kiilto M1000 ECO eller Kiilto K2

\*\* Tätninglim: Kiilto KeraSeal, Kiilto Pro KeraSafe Foil Attach eller Kiilto Pro KeraSafe Speed

# MONTERINGSANVISNING GOLV



## FÖRBERED UNDERLAGET

Applicera **Kiilto Pro KeraPrimer** eller **Kiilto PrimerOne** på torrt och rent underlag.

**Notera!** Undvik att lägga primer på golvbrunnens fläns.

**OBS!** Om du använder **Kiilto M1000 ECO** ska underlaget **inte primas**.



## FÖRBERED MONTERING

**Mät och kapa** Kiilto KeraSafe+ eller Kiilto Pro KeraSafe Project tätskiktsfolie så att våderna **helt överlappar väggvådernas utvik**, vilket ska vara **minst 50 mm ut på golvet**.

## GOLVBRUNN

Monteringsanvisningar för vald golvbrunn eller väggnära golvbrunn, ladda ner instruktionen på [www.kiilto.se](http://www.kiilto.se).

Bildserien visar golvbrunn från PURUS



## GOLVBRUNN

Rengör ytan på golvbrunnen med sprit. Ta bort klämringen och placera foten till Puruskniven i golvbrunnen. Lägga en foliebit ovanpå foten (enligt bilden).



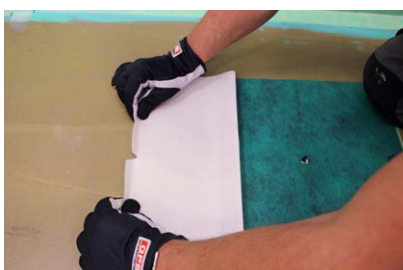
## GOLVBRUNN

Klipp ett hål för Purusknivens Styrapp (enligt bilden).



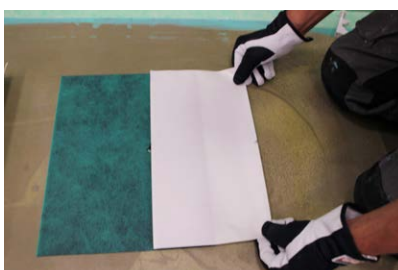
## GOLVBRUNN

Placera Kerabrunnsmanschett centrerat över golvbrunnen, ställ knäna ovanpå ena sidan.



## GOLVBRUNN

Dra bort skyddspapperet och tryck fast Kerabrunnsmanschett.



## GOLVBRUNN

Vänd på Kerabrunnsmanschett och dra bort andra halvan av skyddspapperet.

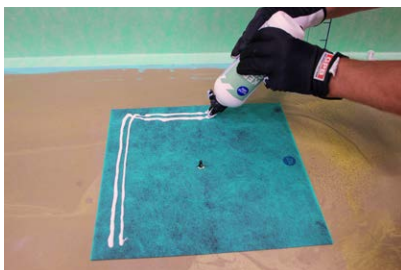


## GOLVBRUNN

Använd skyddspapperet och pressa fast Kerabrunnsmanschett ordentligt.

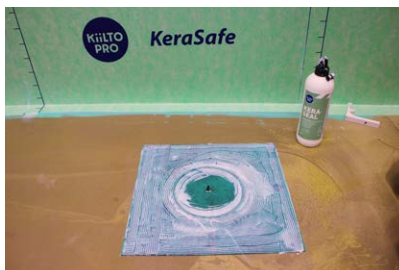
\* Monteringslim: Kiilto Pro KeraSafe Foil Attach, Kiilto Pro KeraSafe Speed, Kiilto M1000 ECO eller Kiilto K2

\*\* Tätningslim: Kiilto KeraSeal, Kiilto Pro KeraSafe Foil Attach eller Kiilto Pro KeraSafe Speed



### GOLVBRUNN

Applicera tätningslim\*\* över hela Kerabrunnsmanschett.  
(bild visar **Kiilto Pro KeraSeal**)



### APPLICERA TÄTNINGSLIM

Applicera rikligt med tätningslim\*\* över hela på Kerabrunnsmanschett och sprid ut jämnt med KeraSeal limspridare.  
(bild visar **Kiilto Pro KeraSeal**)



### APPLICERA TÄTNINGSLIM

Applicera rikligt med tätningslim\*\* över hela på utvirket och sprid ut jämnt med KeraSeal limspridare.  
(bild visar **Kiilto Pro KeraSeal**)



### APPLICERA MONTERINGSLIM

Applicera rikligt monteringslim\* på hela den återstående golvytan.

Följ åtgång enligt tabellen på sidan 13 för korrekt mängd.  
(bild visar **Kiilto Pro K2**)



### MONTERA TÄTSKIKTSFOLIE

Applicera monteringslim\* över hela golvytan.

Montera därefter Kiilto KeraSafe+ eller Kiilto Pro KeraSafe Project tätskiktsfolie i vått lim.  
(bild visar **Kiilto Pro K2**)



### MONTERA HÖRN

Applicera rikligt med tätningslim\* vid både inner- och ytterhörn.

(Bild visar **Kiilto KeraSeal**)



### MONTERA HÖRN

Placera hörnen direkt i det våta limmet. Tryck fast ordentligt och kontrollera att hela ytan har 100 % vidhäftning. Säkerställ att inga luftfickor finns kvar.

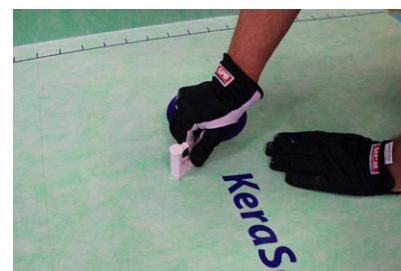


### MONTERA KRAGMANSCHETT

Applicera rikligt med tätningslim\* runt röret.

Montera **Kiilto KeraSafe kragmanschetten** direkt i det våta limmet.  
(Bild visar **Kiilto Keraseal**)

Tryck ordentligt och säkerställ 100 % vidhäftning.



### GOLVBRUNN

Efter > 60 minuter torktid. Ska golvbrunnstillverkarens specialverktyg för håltagning i brunnsmanschett och folie användas.  
(bilden visar **PURUS**)

Montera keramiken enligt instruktionen "Montering av keramik" på sidan 22 med vald Kiilto fästmassa lämplig för ändamålet. När golvet är helt klart och torrt så monteras nedersta kakelraden på väggen.

Väntetiden innan platsättning varierar beroende på vilket monteringslim som används. Se tabellen på sidan 13 för förväntade tider.

\* Monteringslim: Kiilto Pro KeraSafe Foil Attach, Kiilto Pro KeraSafe Speed, Kiilto M1000 ECO eller Kiilto K2

\*\* Tätningslim: Kiilto KeraSeal, Kiilto Pro KeraSafe Foil Attach eller Kiilto Pro KeraSafe Speed

## INSTALLATIONER OCH REPARATION

### MONTERING AV KERAMIK

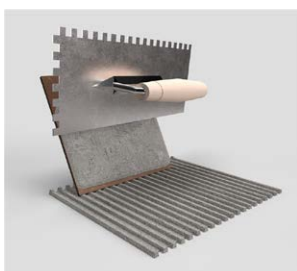
Applicera Kiilto fästmassa med **tandad fixkam** i tillräcklig mängd och på ett sätt som säkerställer full vidhäftning mot underlaget. Keramiken ska monteras inom **15–20 minuter** efter applicering (beroende på vald fästmassa). Tryck fast plattorna ordentligt och **vrid dem lätt** för optimal kontakt.

Kontrollera slumpmässigt genom att ta bort en platta – baksidan ska ha **full bruksfylld av fästmassa**.

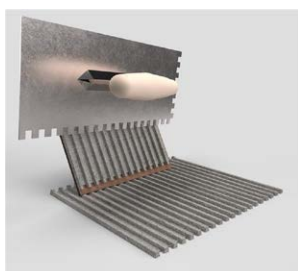
### Storformatiga keramiska plattor (≥ 900 cm<sup>2</sup>)

**Golv:** Dubbelkamma vid montering med traditionell fästmassa.

**Vägg:** Bakstryk plattorna innan montering.



Bakstrykning



Dubbelkamning

### Viktiga detaljer för våtzon 1

Säkerställ att fästmassan tränger ända ner till tätskiktet och fyller hela utrymmet i golv/väggvinkeln utan håligheter. Detta minimerar risken för utfällningar och vatten-transport i golv/väggvinkeln.

### FOGNING AV KERAMIK

**Förbered fogarna:** Kontrollera att de är fria från fästmassa och smuts.

**Notera!** Vi rekommenderar att oglaserade plattor fuktas före fogning.

**Applicera fogmassan:** Använd en **gummispackel** och dra diagonalt över fogarna. Pressa ordentligt så att fogarna fylls helt.

### Torktid:

Väggplattor: **ca 15–30 minuter**

Golvplattor: **ca 30–60 minuter**

**Rengöring:** Fogmassan ska inte fastna på fingrarna innan rengöring. Torka av ytan med en **fuktig svamp**. Använd alltid **rent vatten** och byt vatten vid behov. Undvik för tidig rengöring eller för mycket vatten – detta kan orsaka färgskillnader i fogen.

### MJUKFOGNING AV RÖRELSEFOG

**Fogbredd:** Säkerställ att rörelsefogens bredd är tillräcklig för att ta upp konstruktionens rörelser.

**Silikonfog:** Rekommenderas i hörn och vinklar där: Skivkonstruktion möter betongvägg. Skivkonstruktion möter annan skivkonstruktion.

**Övermålningsbar fogmassa:** Används vid övergångar mellan keramik och andra material, exempelvis: Tak- och väggvinkel. Väggar mot dörr- och fönsterkarm/foder. Vid tröskel.

**Notera!** Mjukfogar får endast fästas på två sidor av rörelsefogen, dvs ej i fogens botten.

### KVALITETSDOKUMENT

- **Utfärdande:** Behöriga företag ska utfärda **Kvalitetsdokument (Bilaga A till BBV)** efter varje våtrumsentreprenad.
- **Ansvar:** Dokumentet ska utfärdas av det behöriga företagets våtrumsansvariga arbetsledare eller behöriga plattsättare som har utfört tätskiktsarbetet.
- **Överlämning:** Kvalitetsdokumentet ska lämnas till både **beställare** och **brukare/boende** efter färdigställt arbete.
- **Underskrift:** Dokumentet ska undertecknas **elektroniskt** av våtrumsansvarig arbetsledare. Den behöriga plattsättare som utfört tätskiktsarbetet ska **namnges** i dokumentet. Om fler än en behörig plattsättare utfört arbete i ett våtrum noteras **namnen** på dessa under övriga upplysningar.
- **Avvikelse:** Utföranden som avviker från Kiilto monteringsanvisning och gällande branschregler är en avvikelse. Samtliga avvikelser ska tydligt kommuniceras och godkännas av samtliga parter innan utförande samt väl dokumenteras i skrift som bifogas till kvalitetsdokumentet som en tydlig avvikelse. En avvikelse innebär inte att utförandet är felaktigt, utan att en annan teknisk lösning används. Vid behov av en fackmässigt korrekt teknisk lösning för det specifika fallet, kontakta **Kiilto tekniska support**.

**Tips!** Bifogad bild kan med fördel användas som dokumentation för att verifiera att avvikelsen är fackmässigt korrekt utförd, vilket bidrar till ökad trygghet för slutkunden.

### Notera!

Vid större entreprenader som avser hyresrätter, hotell och liknande kan ett gemensamt Kvalitetsdokument för samtliga våtrum upprättas om det är överenskommet med beställaren. Vid entreprenader som avser bostadsrätter, där den boende själv tecknar försäkring, ska ett Kvalitetsdokument per lägenhet utfärdas, om inget annat har avtalats.

## DELREPARATION

Delreparation kan utföras fackmässigt med utgångspunkt från BBV. Entreprenören tar ansvar för arbetet och kan lämna garanti enligt överenskommelse mellan parterna. Entreprenören ska ta kontakt med Kiilto och få godkännande av delreparation i det specifika fallet. Kiilto förser utföraren med en anvisning som avser delreparation av tätskikt Kiilto KeraSafe+ eller Kiilto Pro Kerasafe Project Folesystem. Utföraren ska dokumentera arbetet kontinuerligt och överlämna bilder, beskrivning av arbetet och anvisning från Kiilto till beställaren. Kvalitetsdokument Bilaga A kan inte utfärdas enkom för delreparationsarbeten som utförs efter entreprenadens slut. **Kiilto teknisk support tel. 020-44 22 00.**

## SKÖTSELRÅD

- Skötsel­anvisningar för keramiska väggbeklädnader och golvbeläggningar kan beställas från Byggkeramikrådet i både digitalt och tryckt format.
- Anvisningarna finns även i Byggkeramikhandboken på [www.bkr.se](http://www.bkr.se) samt Skötsel & underhåll på [www.golvbranschen.se](http://www.golvbranschen.se)

## EFTERKOMMANDE INSTALLATIONER

Vid efterkommande installationer där hål ska borraras igenom tätskikt, måste tätning ske i tätskiktsnivån. Skruvfästningar med plugg ska förseglas. Skruvfästningar ska endast göras i massiv konstruktion, såsom betong, murverk, träregel, kortling eller annan av konstruktör beskriven särskild konstruktionsdetalj.

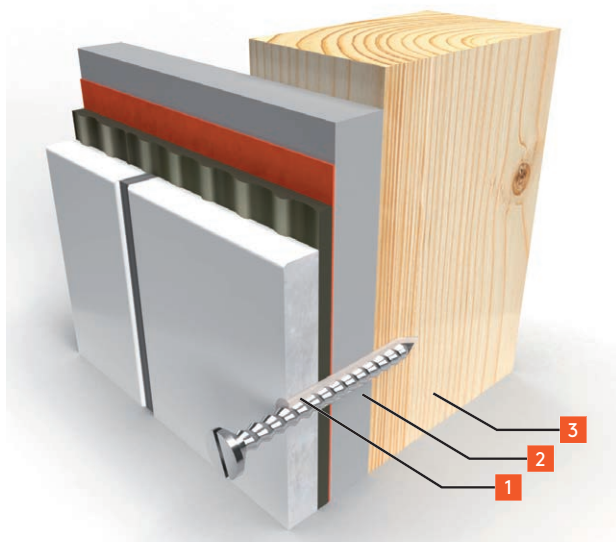
Det vanligaste är att hålet fylls med lim och tätningsmassa före plugg/skruv, så att massan tätar mot tätskiktet bakom keramiken, se figur.

Andra särskilda konstruktionsdetaljer:

Kiilto limsystem har utvecklats till att numera kunna ersätta de flesta skruvfästningar i våtrum.

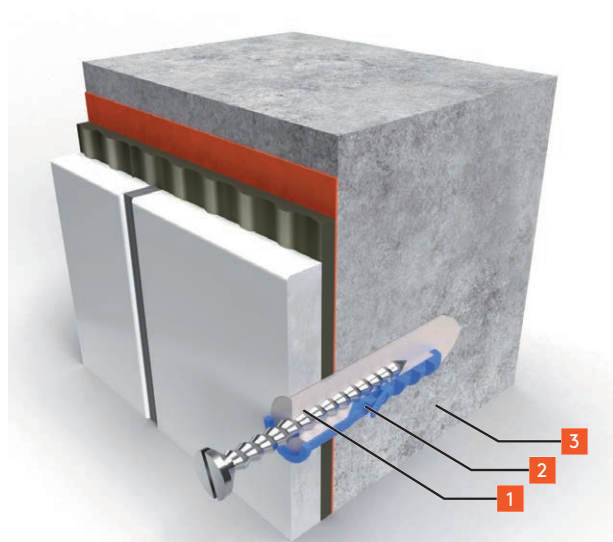


## INFÄSTNING I TRÄREGEL



Källa: Byggkeramikrådet Illustration: AB Typoform

## INFÄSTNING I BETONG



Källa: Byggkeramikrådet Illustration: AB Typoform

## ARTIKELNUMMER

**Förpackningsstorlek****Artikelnr****M1000**

1 l	T1011.001
3 l	T1011.003
10 l	T1011.010

**K2**

Kiilto K2 1,3 kg	T2343.001
Kiilto K2 7 kg	T2343.005
Kiilto K2 14 kg	T2343.010

**KeraSeal**

750 ml	T2300.935
--------	-----------

**Kerasafe Speed**

Kiilto KeraSafe Speed A + X 5 + 3,3 kg	T3752.015
--	-----------

**Foil attach**

Kiilto Pro KeraSafe Foil Attach 6,3 + 4,2 kg	T3788.015
--	-----------

**KeraSafe+**

Kiilto KeraSafe+ Våtrumsfolie 0,66 x 30 m	T0850.066
Kiilto KeraSafe+ Våtrumsfolie 1 x 2,6 m	T0850.026
Kiilto KeraSafe+ Våtrumsfolie 1 x 200 m	T0850.200
Kiilto KeraSafe+ Våtrumsfolie 1 x 30 m	T0850.300
Kiilto KeraSafe+ Våtrumsfolie 1 x 10 m	T0850.100
Kiilto KeraSafe+ Våtrumsfolie 2 x 50 m	T0850.500

**KeraSafe Project**

Kiilto Pro KeraSafe Project 1 x 200 m	T0851.200
Kiilto Pro KeraSafe Project 1 x 30 m	T0851.300

**Hörn**

Kiilto KeraSafe Innerhörn 120 x 90 mm	T3682.999
Kiilto KeraSafe Ytterhörn 120 x 90 mm	T3683.999

**Corner tape**

Kiilto Pro KeraSafe Corner Tape 10 x 20 mm	T0852.020
--	-----------

**Brunnsmanschett**

Kerabrunnsmanschett 370 mm	T9004
----------------------------	-------

**Förpackningsstorlek****Artikelnr****Kragmanschett**

10 – 16 mm	T3684.015
18 – 34 mm	T3684.001
34 – 55 mm	T3684.020
Trio CC40 18 – 34 mm	T3684.030
Duo CC40 18 – 34 mm	T3684.025
55 – 75 mm	T3684.005
Duo CC60 18 – 34 mm	T3684.060
100 – 140 mm	T3684.010

**Keraprimer**

1 l	T2120.001
3 l	T2120.003
10 l	T2120.010

**PrimerOne**

Kiilto PrimerOne 1 l	T4201.001
Kiilto PrimerOne 3 l	T4201.003
Kiilto PrimerOne 10 l	T4201.010

**Highflex DF**

2,5 kg	T3947.005
10 kg	T3947.010

**Superfix DF**

4 kg	T2029.005
15 kg	T2029.020

**Lightfix**

15 kg	T2379.020
-------	-----------

**Flexfix**

5 kg	T3520.005
20 kg	T3520.020

**Kerapid DF**

5 kg	T3552.005
15 kg	T3552.015

**Floor Heat DF**

20 kg	T2001.020
-------	-----------

**Plan Vario**

20 kg	T5533.013
-------	-----------

Förpackningsstorlek	Artikelnr
<b>Plan Craft</b>	
20 kg	T5531.004
<b>Kiilto avstängarlist</b>	
3 cm x 3 cm x 2 m	T0900
5 cm x 5 cm x 2 m	T0898
<b>Kiilto Nivåmarkör</b>	
50 st	T0910
<b>Kantband</b>	
Kantlist 3 mm x 25 m	T3758.100
Kantlist 8 mm x 50 m	T3757.050
<b>TM DF</b>	
20 kg	T3953.020
<b>OT</b>	
20 kg	T3720.020
<b>KL</b>	
20 kg	T2299.020
<b>SR DF</b>	
20 kg	T2285.020
<b>Startprimer</b>	
1 l	T3702.001
3 l	T3702.003
10 l	T3702.010
<b>Primer 001</b>	
Kiilto Pro Primer 001 1 l	T5510.001
Kiilto Pro Primer 001 5 l	T5510.005
Kiilto Pro Primer 001 25 l	T5510.025

Förpackningsstorlek	Artikelnr
<b>Kiilto Pro Tile grout</b>	
Kakelfog 10 Traffic White 1 kg	T3504.001
Kakelfog 10 Traffic White 3 kg	T3504.003
Kakelfog 10 Traffic White 10 kg	T3504.010
Kakelfog 10 Traffic White 20 kg	T3504.020
<b>Kakelfog 11 Linen</b>	
Kakelfog 11 Linen 1 kg	T3517.001
Kakelfog 11 Linen 3 kg	T3517.003
Kakelfog 11 Linen 10 kg	T3517.010
<b>Kakelfog 28 Sand</b>	
Kakelfog 28 Sand 3 kg	T3546.003
Kakelfog 28 Sand 10 kg	T3546.010
<b>Kakelfog 29 Light Beige</b>	
Kakelfog 29 Light Beige 1 kg	T3523.001
Kakelfog 29 Light Beige 3 kg	T3523.003
Kakelfog 29 Light Beige 10 kg	T3523.010
<b>Kakelfog 34 Dark Sand</b>	
Kakelfog 34 Dark Sand 1 kg	T3594.001
Kakelfog 34 Dark Sand 3 kg	T3594.003
Kakelfog 34 Dark Sand 10 kg	T3594.010
<b>Kakelfog 37 Burgundy Brown</b>	
Kakelfog 37 Burgundy Brown 3 kg	T3595.003
Kakelfog 37 Burgundy Brown 10 kg	T3595.010
<b>Kakelfog 38 Ground Brown</b>	
Kakelfog 38 Ground Brown 3 kg	T3516.003
Kakelfog 38 Ground Brown 10 kg	T3516.010
<b>Kakelfog 39 Marble White</b>	
Kakelfog 39 Marble White 1 kg	T3522.001
Kakelfog 39 Marble White 3 kg	T3522.003
Kakelfog 39 Marble White 10 kg	T3522.010
Kakelfog 39 Marble White 20 kg	T3522.020
<b>Kakelfog 40 Concrete</b>	
Kakelfog 40 Concrete 1 kg	T3505.001
Kakelfog 40 Concrete 3 kg	T3505.003
Kakelfog 40 Concrete 10 kg	T3505.010
Kakelfog 40 Concrete 20 kg	T3505.020
<b>Kakelfog 41 Stone</b>	
Kakelfog 41 Stone 1 kg	T3568.001
Kakelfog 41 Stone 3 kg	T3568.003
Kakelfog 41 Stone 10 kg	T3568.010
Kakelfog 41 Stone 20 kg	T3568.020
<b>Kakelfog 42 Steel</b>	
Kakelfog 42 Steel 3 kg	T3567.003
Kakelfog 42 Steel 10 kg	T3567.010

<b>Förpackningsstorlek</b>	<b>Artikelnr</b>
Kakelfog 43 Pearl 1 kg	T3584.001
Kakelfog 43 Pearl 3 kg	T3584.003
Kakelfog 43 Pearl 10 kg	T3584.010
Kakelfog 43 Pearl 20 kg	T3584.020
Kakelfog 44 Iron 1 kg	T3562.001
Kakelfog 44 Iron 3 kg	T3562.003
Kakelfog 44 Iron 10 kg	T3562.010
Kakelfog 44 Iron 20 kg	T3562.020
Kakelfog 46 Silver 3 kg	T3558.003
Kakelfog 46 Silver 10 kg	T3558.010
Kakelfog 46 Silver 20 kg	T3558.020
Kakelfog 47 Charcoal Grey 3 kg	T3596.003
Kakelfog 47 Charcoal Grey 10 kg	T3596.010
Kakelfog 48 Antracite 1 kg	T3719.001
Kakelfog 48 Antracite 3 kg	T3719.003
Kakelfog 48 Antracite 10 kg	T3719.010
Kakelfog 48 Antracite 20 kg	T3719.020
Kakelfog 50 Graphite Black 1 kg	T3515.001
Kakelfog 50 Graphite Black 3 kg	T3515.003
Kakelfog 50 Graphite Black 10 kg	T3515.010
Kakelfog 50 Graphite Black 20 kg	T3515.020
Kakelfog 52 Warm Taupe 1 kg	T4298.001
Kakelfog 52 Warm Taupe 3 kg	T4298.003
Kakelfog 52 Warm Taupe 10 kg	T4298.010
Kakelfog 63 Smoke Green 3 kg	T3598.003
Kakelfog 63 Smoke Green 10 kg	T3598.010
Kakelfog 81 Khaki Brown 1 kg	T3599.001
Kakelfog 81 Khaki Brown 3 kg	T3599.003
Kakelfog 81 Khaki Brown 10 kg	T3599.010

<b>Förpackningsstorlek</b>	<b>Artikelnr</b>
<b>Kiilto Pro Floor Tile grout</b>	
Klinkerfog 228 Sand 3 kg	T3182.003
Klinkerfog 228 Sand 10 kg	T3182.010
Klinkerfog 228 Sand 20 kg	T3182.020
Klinkerfog 238 Ground Brown 3 kg	T3169.003
Klinkerfog 238 Ground Brown 10 kg	T3169.010
Klinkerfog 239 Marble White 3 kg	T3183.003
Klinkerfog 239 Marble White 10 kg	T3183.010
Klinkerfog 239 Marble White 20 kg	T3183.020
Klinkerfog 240 Concrete 3 kg	T3175.003
Klinkerfog 240 Concrete 10 kg	T3175.010
Klinkerfog 240 Concrete 20 kg	T3175.020
Klinkerfog 241 Stone 3 kg	T3170.003
Klinkerfog 241 Stone 10 kg	T3170.010
Klinkerfog 241 Stone 20 kg	T3170.020
Klinkerfog 243 Pearl 3 kg	T3171.003
Klinkerfog 243 Pearl 10 kg	T3171.010
Klinkerfog 243 Pearl 20 kg	T3171.020
Klinkerfog 244 Iron 3 kg	T3173.003
Klinkerfog 244 Iron 10 kg	T3173.010
Klinkerfog 244 Iron 20 kg	T3173.020
Klinkerfog 248 Antracite 3 kg	T3174.003
Klinkerfog 248 Antracite 10 kg	T3174.010
Klinkerfog 248 Antracite 20 kg	T3174.020
Klinkerfog 250 Graphite Black 3 kg	T3176.003
Klinkerfog 250 Graphite Black 10 kg	T3176.010
Klinkerfog 250 Graphite Black 20 kg	T3176.020
Klinkerfog 252 Warm Taupe 3 kg	T3184.003
Klinkerfog 252 Warm Taupe 10 kg	T3184.010
Klinkerfog 252 Warm Taupe 20 kg	T3184.020

Förpackningsstorlek	Artikelnr
<b>Kiilto Pro Sanitary silicone</b>	
Silikon 00 Transparent 310 ml	T3510.926
Silikon 10 Traffic White 310 ml	T3511.926
Silikon 11 Linen 310 ml	T3550.926
Silikon 28 Sand 310 ml	T3717.926
Silikon 29 Light Beige 310 ml	T3526.926
Silikon 34 Dark Sand 310 ml	T3497.926
Silikon 37 Burgundy Brown 310 ml	T3498.926
Silikon 38 Ground Brown 310 ml	T3528.926
Silikon 39 Marble White 310 ml	T3513.926
Silikon 40 Concrete 310 ml	T3547.926
Silikon 41 Stone 310 ml	T3569.926
Silikon 42 Steel 310 ml	T3570.926
Silikon 43 Pearl 310 ml	T3530.926
Silikon 44 Iron 310 ml	T3652.926
Silikon 46 Silver 310 ml	T3572.926
Silikon 47 Charcoal Grey 310 ml	T3499.926
Silikon 48 Antracite 310 ml	T3718.926
Silikon 50 Graphite Black 310 ml	T3549.926
Silikon 52 Warm Taupe 310 ml	T3501.926
Silikon 63 Smoke Green 310 ml	T3502.926
Silikon 81 Khaki Brown 310 ml	T3503.926

**Kiilto Pro Silicone E**

Silikon Pro E 000 Transparent 310 ml	T3538.926
Silikon Pro E 100 Pure White 310 ml	T3540.926
Silikon Pro E 139 Marble White 310 ml	T3539.926

**Kiilto Masa**

Kiilto Masa Vit 290 ml	T2430.926
Kiilto Masa Vit 600 ml	T2430.933
Kiilto Masa Ljusgrå 290 ml	T2431.926
Kiilto Masa Ljusgrå 600 ml	T2431.933
Kiilto Masa Mörkgrå 290 ml	T2432.926
Kiilto Masa Svart 290 ml	T2433.926
Kiilto Masa Svart 600 ml	T2433.933
Kiilto Masa Brun 290 ml	T2434.926
Kiilto Masa Beige 290 ml	T2435.926
Kiilto Masa Ek 290 ml	T2436.926
Kiilto Masa Röd 290 ml	T2437.926

Förpackningsstorlek	Artikelnr
<b>XPU</b>	
290 ml	T2441.926
600 ml	T2441.933
<b>Acryl</b>	
Kiilto Pro Acryl 310 ml	T2444.926



---

KIILTO AB | INFO.SE@KIILTO.COM | WWW.KIILTO.SE  
020-44 22 00 | KAVELVÄGEN 7, 891 34 SJÄLEVAD

Art.nr B0005

